

PBXstatistix består av följande

- CD med installationsprogram, dokumentation, växelprotokoll och användarmanual med installationsanvisning.
- Licens- och garantiavtal.
- Hårdvarulås.

Systemkrav för PBXstatistix

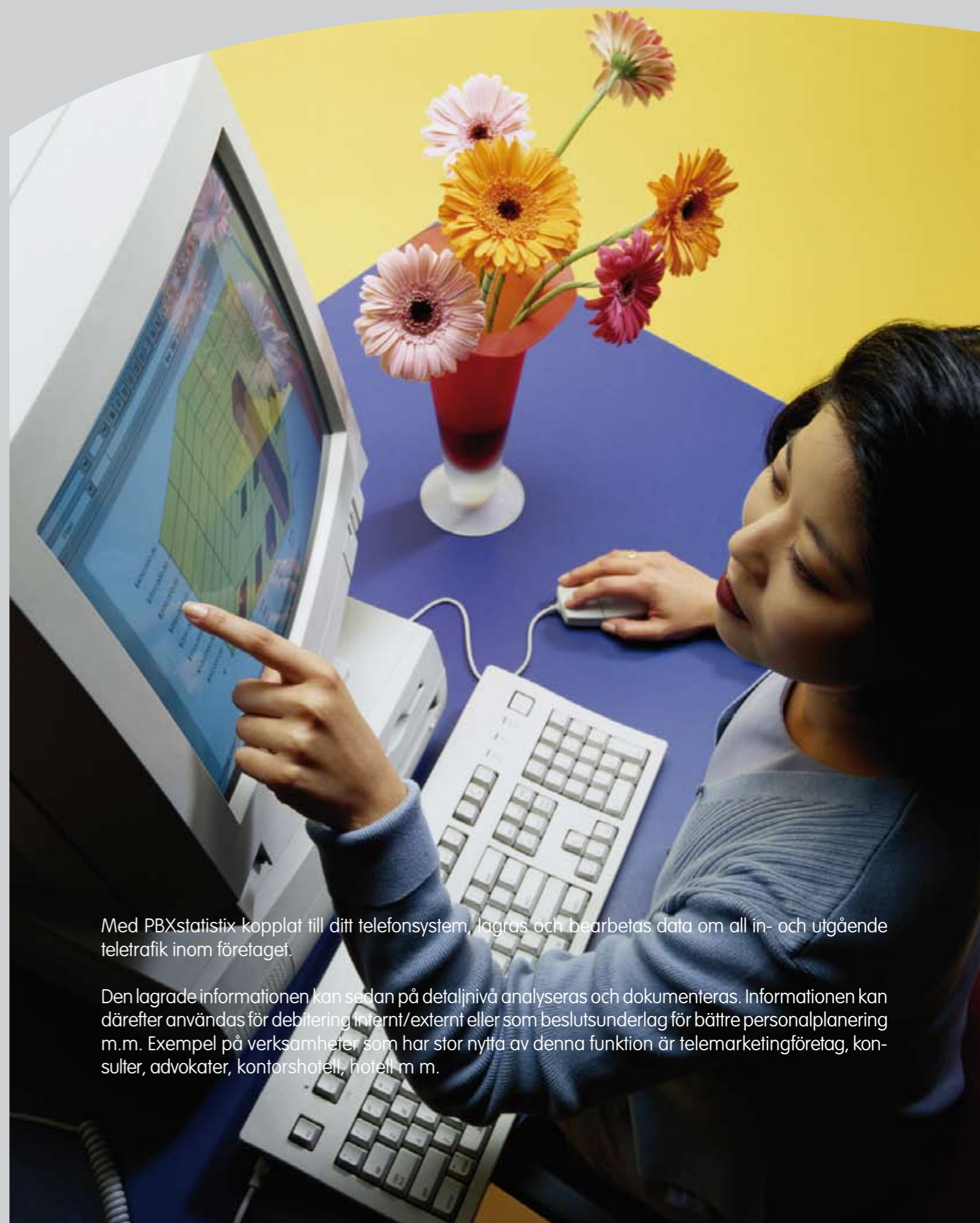
Telefonsystem:

- Telefonväxeln måste stödja utskrift av SMDR, CIL, CDR eller motsvarande via RS232/V24.

Dator:

- PII 400 MHz och 128 MB RAM. (Windows XP/2003 kräver 192 MB RAM).
- Windows 95/98/NT/XP/2000/2003.
- Ledig comport och ledig parallellport.

Vår strävan är att fortlöpande utveckla och förbättra våra produkter. Vi förbehåller oss därför rätten att utföra ändringar utan föregående meddelande. Ref.nr: PBXstatistix-0512-01-SE.



Med PBXstatistix kopplat till ditt telefonsystem, lagras och bearbetas data om all in- och utgående teletrafik inom företaget.

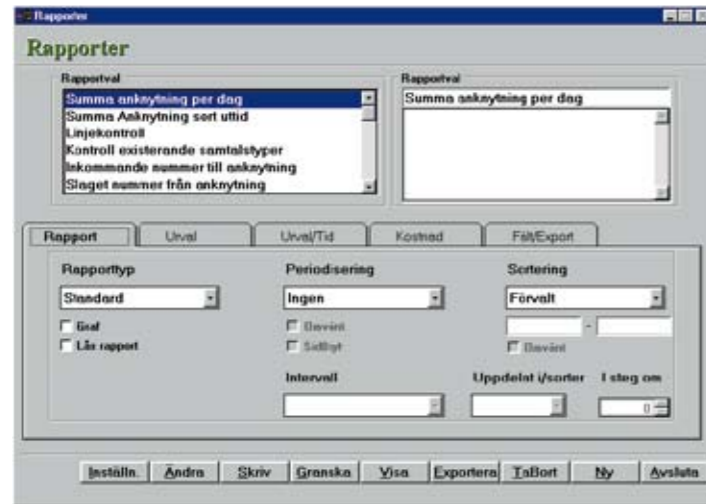
Den lagrade informationen kan sedan på detaljnivå analyseras och dokumenteras. Informationen kan därefter användas för debitering internt/externt eller som beslutsunderlag för bättre personalplanering m.m. Exempel på verksamheter som har stor nytta av denna funktion är telemarketingföretag, konsulter, advokater, kontorshotell, hotell m.m.

Kvalitetssäkra ditt telefonsystem med PBXstatistix

PBXstatistix är programmet som ger full kontroll över din telefoni. Programmet gör att flera företag kan dela på en växel, den skapar även underlag för att dela upp kostnader mellan olika avdelningar inom företaget. PBXstatistix ger en mängd typer av information, t ex hur många samtal som besvaras av telefonist, hur många samtal som är till direktnummer, hur ofta måste ett samtal vidarekopplas innan det blir besvarat. Genom detaljerade debiteringsunderlag är det ingen risk att man glömmer bort att debitera en kund eller uppdragsgivare för utförda tjänster.

Ordning och reda med PBXstatistix

Med PBXstatistix flexibla rapportmöjligheter kan du enkelt skapa utskrifter med stort urval av parametrar. Några exempel på parametrar som kan väljas visas nedan.



Nr	Anknytning	Linje	Datum	Starttid	Tr. typ	Typ	Nummer	Filen nummer	Längd	Kostnad	Varakt
8838	487	542	2006-12-16	11:51:13	O	O	018870		00:03:28	1,00	00:00:30
8845	487	543	2006-12-16	11:51:38	O	O	5096		00:00:07	0,38	00:00:30
8852	487	543	2006-12-16	11:52:03	O	O	6484		00:09:04	3,03	00:00:30
8844	472	544	2006-12-16	11:53:04	O	O	079217		00:01:21	3,94	00:00:30
8846	487	545	2006-12-16	11:53:13	O	O	5096		00:00:34	0,46	00:00:30
8848	487	545	2006-12-16	11:54:07	O	T	5096		00:00:56	0,83	00:00:30
8848	487	545	2006-12-16	11:56:06	O	T	5096		00:01:58	0,72	00:00:30
8851	424	518	2006-12-16	12:02:33	I	I			00:00:48	0,00	00:00:10
8850	418	522	2006-12-16	12:02:37	I	I		87440980	00:01:02	0,00	00:00:25
8843	482	544	2006-12-16	12:02:39	O	O	079633		00:07:16	15,84	00:00:30
8849	487	545	2006-12-16	12:02:43	O	O	5148		00:02:01	0,73	00:00:30
8850	423	522	2006-12-16	12:02:41	I	I		87440980	00:01:03	0,00	00:00:30
8847	472	529	2006-12-16	12:04:56	I	I			00:09:48	0,00	00:00:30
8850	414	522	2006-12-16	12:06:33	I	I		87440980	00:02:53	0,00	00:00:30
8853	483	544	2006-12-16	12:07:14	O	O	013126		00:00:06	0,00	00:00:30
8854	483	544	2006-12-16	12:09:27	O	O	013126		00:00:06	0,38	00:00:30
8855	254	587	2006-12-16	12:07:33	O	O	F.21		00:00:06	0,00	00:00:30
8859	254	598	2006-12-16	12:07:34	O	O			00:00:06	0,00	00:00:30
8852	487	545	2006-12-16	12:10:12	O	O	079426		00:03:15	0,03	00:00:30
8857	406	532	2006-12-16	12:15:42	U	G		0709420189	00:00:06	0,00	00:00:19
8858	231	525	2006-12-16	12:17:58	I	I		81013017	00:00:17	0,00	00:00:30
8859	418	545	2006-12-16	12:22:08	O	O	2790		00:00:06	0,00	00:00:30
8860	418	545	2006-12-16	12:22:28	O	O	2790		00:00:06	0,00	00:00:30
8861	418	545	2006-12-16	12:23:24	O	O	5319		00:00:06	0,00	00:00:30
8863	406	520	2006-12-16	12:28:58	U	R		013387770	00:00:06	0,00	00:00:29
8862	418	545	2006-12-16	12:28:06	O	O	078345		00:03:26	0,33	00:00:30
8864	418	545	2006-12-16	12:30:44	O	O	2790		00:02:12	0,76	00:00:30
8863	424	520	2006-12-16	12:31:37	I	I		0704208992	00:02:23	0,00	00:00:12
8865	424	545	2006-12-16	12:34:37	O	O	074		00:00:06	0,00	00:00:30

Flera olika parametrar kan även kombineras för ett mer specifikt urval.

- Total trafik.
- Per linje/linjegrupp.
- Per anknytning.
- Per telefonnummer.
- Per riktnummer.
- Per kod/kontokod m m.
- Per datum och tid.
- Per kostnad.

m.m.

Sortering kan göras på olika resultat.

- Högsta/lägsta.
 - Mesta/minsta.
 - % inom intervall
- m.m.

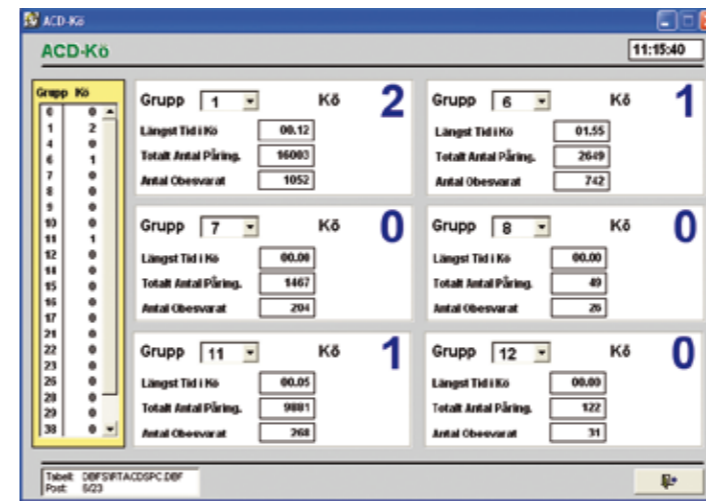
Data kan även exporteras till andra format.

Flexitid via telefonen

Med hjälp av PBXstatistix kan företagets växel användas som stämpelur, en kod för in och en kod för ut. Via PBXstatistix skrivs sedan underlag för löneutbetalning, flexitidssaldo m.m. Kan också kombineras med hänvisningskoder för semester, sjuk m.m.

Delar ni telefonväxel?

PBXstatistix skapar underlag för att dela upp kostnader mellan företag eller avdelningar. Hur fördelningen skall se ut bestämmer ni själva, exakt kostnadsfördelning eller procentuellt utnyttjande. Varför inte låta företagen eller avdelningarna även dela på utgående linjer. Detta medför att du kan maximera utnyttjandet av varje linje.



Övervakning av flera ACD-köer i realtid (LG).

Samtalskostnad

Samtalskostnad beräknas utifrån riktnummerdatabaser som omfattas av nationella och internationella riktnummer. Flera samtidiga operatörer är möjliga vid varje beräkningstillfälle. Extra kostnad per samtal, extra kostnad per minut samt egna definierade kostnadsmallar kan läggas in.

Nulägespresentation av telefoni

Möjlighet att visa specifik information, direkt vid inhämtning av data. Upptagen, obesvarad, genomsnittlig väntetid, genomsnittlig samtalstid och samtal i kö. Hänvisningsmeddelanden, namn och anknytningsnummer kan visas direkt på bildskärm. Vid påringning visas även A-nummerpresentation.

Kommunikation

PBXstatistix kan också ingå som en kommunikationsmodul för ett hotellsystem där programmet agerar tolk och styr informationen mellan olika enheter. Hänvisningssystem, hotellsystem, telefonväxel, betal-TV, och elektriska lås är exempel på funktioner där detta kan appliceras.

Kostnadskonvertering

Om telefonväxel eller nätoperatör inte har stöd för debiteringspuls, eller om ett hotell av annan anledning inte har denna funktion, används PBXstatistix för konvertering av data mellan datasystem och telefonväxel. I dessa fall kan programmet förse system med markeringar framräknade från samtalstid.

På detta sätt medger PBXstatistix att ett minimum av åtgärder behöver vidtagas i händelse av externa förändringar, såsom borttagning av debiteringspuls (Taxepuls 12).

Samtalspriser

Tabeller byggs för att motsvara tariffer från de nätoperatörer som hotellet använder sig av. Dessa kan abonneras på och uppdateras enkelt via riktnummerdatabas som distribueras på datamedia.

Protokoll finns för följande telefonväxlar:

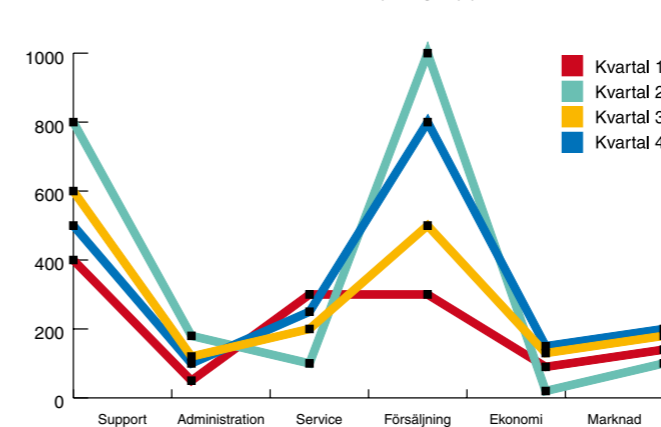
LG, Ericsson Business Phone, Panasonic, Siemens m fl.

Nivåer av integrering skiljer mellan fabrikat av telefonväxel.

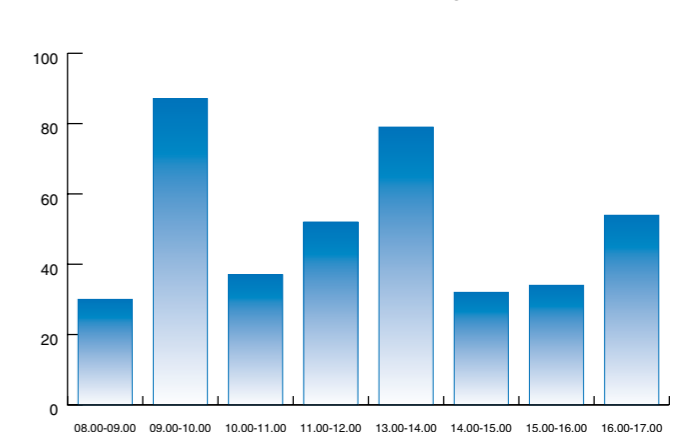
Grafer

PBXstatistix ger en mängd typer information som kan uttryckas i form av grafer. Det kan gälla samtalflöden, arbetstoppar, linjeutnyttjande, växelkapacitet, kostnader m m. Programmet kan t ex ge dig information om ni behöver omdisponera arbetskraft för att bibehålla en god telefonservice.

Samtal fördelat per grupp



Antal samtal under dagen



Data är exporterbart till andra format.